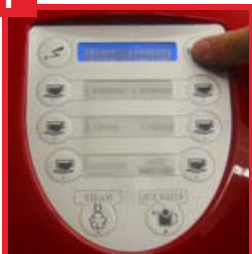


Dagelijks reinigingsprogramma

Automatische reiniging van de zetgroep met detergent tablet

(artikelnr. KMR 87714)

1



In het belang van de kwaliteit van de te zetten koffie is het ten zeerste aan te bevelen deze cyclus aan het einde van elke dag uit te voeren.

1. Druk gedurende 5 seconden op de toets "DECAF" In de display verschijnt:

*Kies Spoelprogram
Spoelen Groep*

- Druk nu opnieuw op de toets "DECAF" In de display verschijnt:

*Spoelen Groep
Open de deur*

2. Open de deur.

2



3



3. Reinig de zuiger en de zetkamer met de meegeleverde borstel. Neem met een vochtige doek de onderzijde van de zuiger af. Dit voorkomt eventuele verstoppingen tijdens de reinigingscyclus.

4



4. Reinig de binnenzijde van de deur. Sluit de deur van de machine, in de display verschijnt de tekst:

*Spoelen Groep
Tablet inwerpen*

5



5. Open opnieuw de deur en werp de reinigingstablet in de zetgroep. En sluit de deur. In de display verschijnt de tekst:

Spoelen Groep

6. Wacht tot de reinigingscyclus is voltooid, in de display verschijnt:

Maak uw keuze

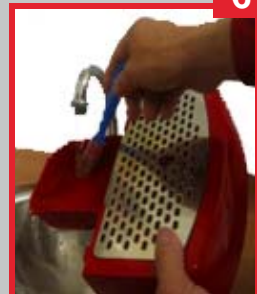
6



7. Ledig de residubak en spoel de lekbak af met schoon water.

De machine is nu gereed voor gebruik.

6



1



Dagelijks reinigingsprogramma

Automatisch reiniging van de cappuccino melker met detergent oplossing (ALKA 500 artikelnr. 87713)

Voor een optimale werking en een goede steriliteit is het noodzakelijk deze reinigingscyclus aan het einde van elke werkdag uit te voeren.

Het verdient aanbeveling deze reinigingscyclus één of meerdere malen per dag te herhalen om zo een optimaal gebruik te waarborgen.

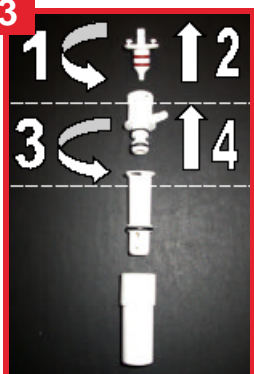
1. Neem het melkersysteem van de koffie uitlaat, melker naar boven schuiven en dan uit nemen. (zie afbeelding 1)

2



2. Neem de melker uit de houder en verwijder de melk en stoomslang. (zie afbeelding 2)

3



3. Daarna de gehele melker uit elkaar nemen (zie afbeelding 3) en in een bakje met warm water leggen en hieraan reinigingsvloeistof toevoegen. Laat deze onderdelen 15 minuten in deze vloeistof weken en spoel daarna alles met lauwwarm stromend water schoon.

Zet het geheel weer in elkaar en bevestig de melk en stoomslang.

Schuif het melkersysteem weer in de houder en zet het terug op de koffie-uitgifte.

4.

Voeg aan een halve liter koud water reinigingsvloeistof toe. Gebruik hiervoor bijv. een maatbeker.

5.

Neem de melkaanzuigslang uit het melk-pak en steek deze in de aangemaakte vloeistof.

6.

Druk gedurende 5 seconden op de toets "DECAF" In de display verschijnt:

**KiesSpoelprogram
 Spoelen Groep**

7.

Druk op de "HOT WATER" toets om het spoelen melker-systeem te selecteren In de display verschijnt:

**KiesSpoelprogram
 Spoelen melker**

8.

Druk nogmaals op de "DECAF" toets om de milk-reiniging te starten. In de display verschijnt achtereenvolgens:

Spoelen Melker

**NaspoelingMetWat
 DrukOpCleantoets**

**Opnieuw spoelen
 DrukOpCleantoets**

9.

Spoel de gebruikte maatbeker schoon en vul deze opnieuw met een ½ liter warm water en steek de melkaanzuig-slang in deze vloeistof. Druk nogmaals op de "DECAF" toets. In de display verschijnt achtereenvolgens:

Spoelen Melker

Maak uw keuze

De machine is nu gereed voor gebruik.

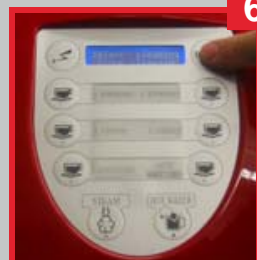
4



5



6



7



8

